

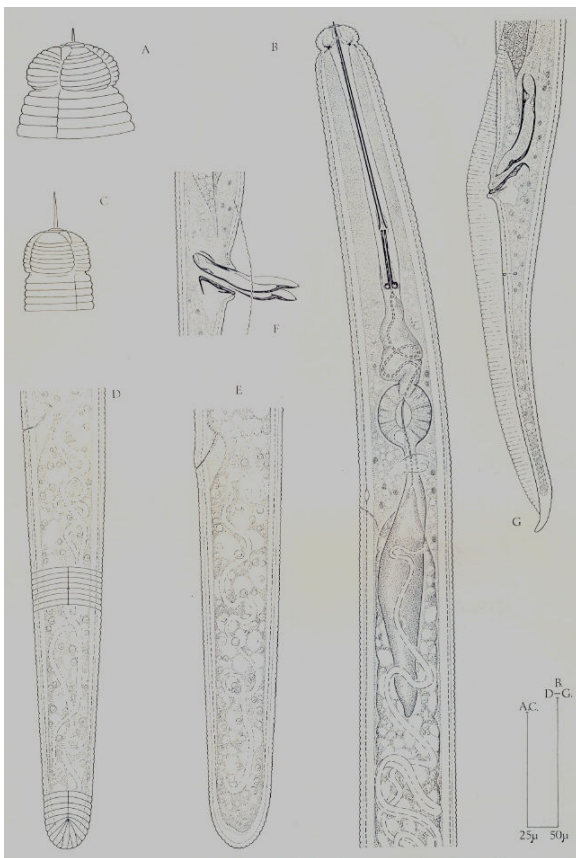


nematologia.com.br

*Belonolaimus longicaudatus*

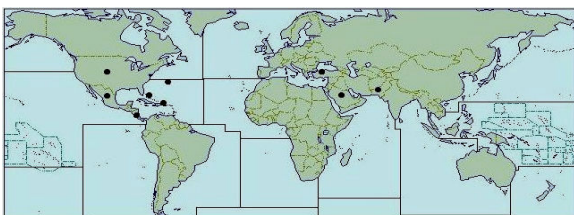
Rau, 1958

**The cotton sting nematode**



**Morfologia:** A,B,D,E = fêmea; C,F,G = macho (de CAB / CIH Descriptions of Plant-parasitic nematodes, Set 3 # 40).

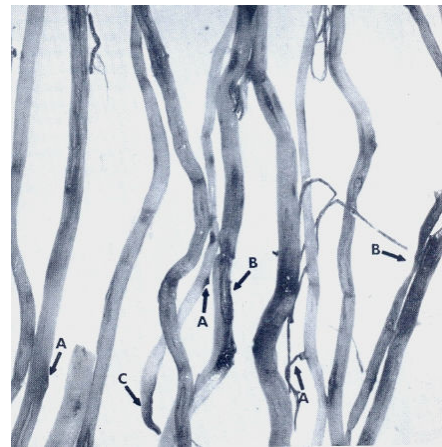
**Ocorrência:** relato inicial em milho, nos Estados Unidos (Flórida). Espécie limitada principalmente ao sudeste dos Estados Unidos. Relatos raros na América Central e Ásia. **Não ocorre no Brasil.**



**Hospedeiros:** causa danos e perdas significativas principalmente em algodão, mas a lista de plantas hospedeiras inclui cereais, pastagens, frutíferas e ornamentais, além de espécies daninhas. Há forte evidência de que existam raças - pelo menos três - na espécie, todas ocorrentes nos Estados Unidos.

**Súmula biológica:** a reprodução é anfimítica, com machos sempre presentes. Faltam dados sobre o ciclo de vida, mas sabe-se que a espécie tem clara preferência por solos bem arenosos (> 80% areia) e dias quentes (> 27°C) e úmidos, concentrando-se no solo apenas até a profundidade de 30 cm.

**Sintomatologia:** tem ação devastadora sobre o algodão, provocando enfezamento e acentuada queda de produtividade; nas raízes parasitadas, observam-se muitas lesões necróticas, de extensão variável (foto). Quando o agente causal da murcha (*Fusarium*) está presente na área, a interação entre os patógenos leva à morte de elevado número de plantas (ver parcela à esquerda, na foto abaixo).



**Manejo:** como o nível de dano para a espécie em relação ao algodão é muito baixo, em áreas bem infestadas dos Estados Unidos a recomendação é de manejo integrado baseado na associação de rotação com culturas não hospedeiras (fumo ou crotalária) e adubações orgânicas.