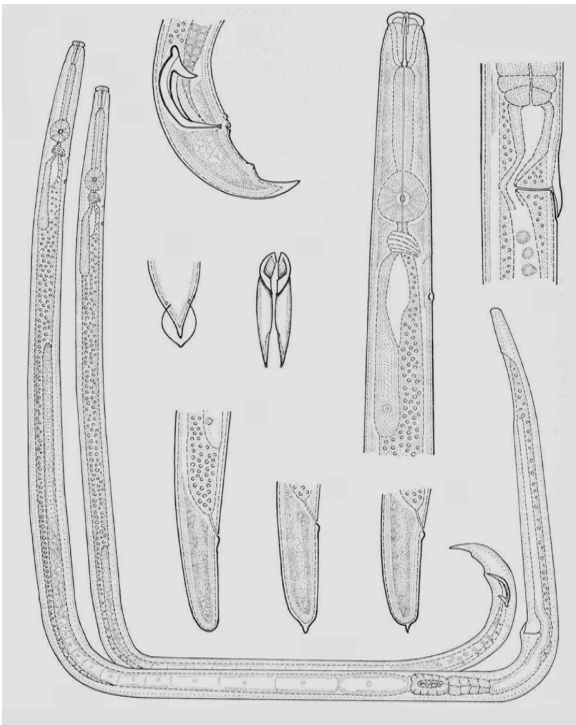




nematologia.com.br

Bursaphelenchus xylophilus
(Steiner & Buhrer, 1934) Nickle, 1970

The Pine Wood Nematode



Morfologia: montagem de Mamiya & Kiyohara (1972)



Sintomas externos do ataque de *Bursaphelenchus xylophilus*

Ocorrência: o nematoide foi primeiro descrito nos Estados Unidos, em 1934, como forma micófaga. Está disseminado pelo Japão principalmente, onde

já causou perdas incalculáveis ao longo de muitas décadas. Ocorre também na América do Norte (em especial, Estados Unidos), mas em pinheiros de uso em paisagismo urbano (foto anterior), de valor comercial reduzido. Relatos ocasionais na China e África do Sul. Foi introduzido na Europa através de Portugal em 1999. **Não relatado no Brasil ou América do Sul.**

Hospedeiros: coníferas, sendo as espécies de pinheiro seguintes as mais prejudicadas (*Pinus bungeana*, *P. densiflora*, *P. luchuensis*, *P. nigra*, *P. massoniana*, *P. thunbergii*, *P. sylvestris* e *P. pinaster*) sob condições de campo.

Biologia e danos: reprodução anfimítica. Sobre fungos, o ciclo se completou em 3 dias, à 30°C. O nematoide é disseminado através de besouros do gênero *Monochamus*, sendo levado foreticamente de árvore doente ou morta a outra sadia e, nesta, penetrando por ferimentos deixados pelo inseto durante sua alimentação ou oviposição. Dispersa-se por toda a planta e, em 2-3 meses, causa oclusão de canais resiníferos, sérios distúrbios fisiológicos, murcha generalizada e morte (fotos). As plantas mortas, no geral, ficam avermelhadas.

