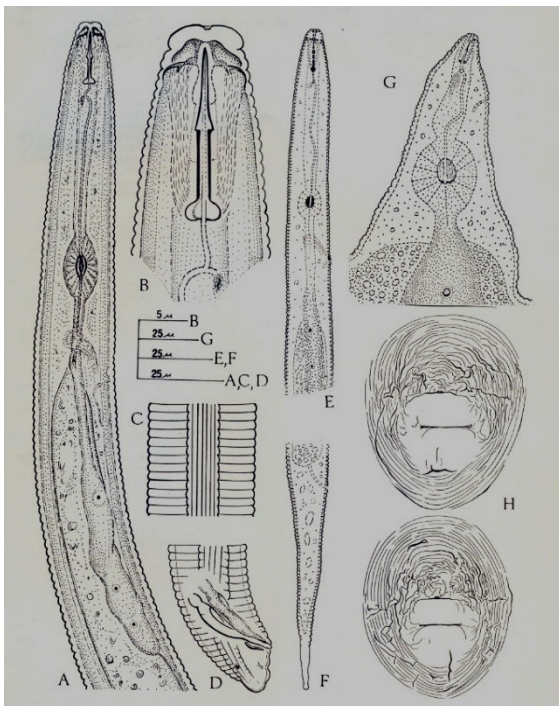




nematologia.com.br

Meloidogyne graminicola Golden & Birchfield, 1965

(The rice root-knot nematode)



Morfologia: A-D = macho; E-F = juvenil J2; G-H = fêmea (montagem incluída em CIH Descriptions of Plant-Parasitic Nematodes/ CAB, Set 6, n. 87, 1976)

Isoenzimas: Esterase VS1 e malato-deidrogenase tipo N1c



A. Sintomas diretos: galhas incitadas por *M. graminicola* em raízes de arroz, no geral apicais e recurvadas; B. detalhe de reboleira típica em uma lavoura do Rio Grande do Sul.

O nematoide de galhas do arroz

Ocorrência: relato inicial nos Estados Unidos (Louisiana), em várias gramíneas, cultivadas e daninhas. Atualmente, assinalado nos maiores centros produtores de arroz irrigado do mundo, em particular da Ásia (Índia, Tailândia, Bangladesh, Laos etc.). No Brasil, encontrado primeiramente em 1988 no Estado de São Paulo, mas só constitui problema, por vezes, no Rio Grande do Sul.

Hospedeiros: principalmente gramíneas, sendo o arroz (irrigado) a cultura mais prejudicada; várias plantas daninhas dos gêneros *Poa* e *Echinochloa* (*E. colonum*, o capim-arroz, especialmente) são ótimas hospedeiras. Ciperáceas, igualmente. Em casa de vegetação, no Brasil, verificou-se que certas cultivares de alface lisa e crespa, bem como de cebola (Baia piriforme) e berinjela (Embu) multiplicaram muito bem o nematoide.

Súmula biológica: reprodução por partenogênese meiótica é o usual, mas anfimixia (fertilização cruzada) pode ocorrer eventualmente. Machos são abundantes. A duração do ciclo varia de 4 a 7 semanas, na dependência de vários fatores. Solos arenosos favorecem o desenvolvimento.

Sintomatologia: em arroz, galhas abundantes nas raízes, no geral apicais e recurvadas. Sob altas densidades populacionais, são comuns falhas na lavoura e típicas reboleiras constituídas de plantas subdesenvolvidas e que pouco produzem.

Onde ler mais a respeito

Bridge, J. et al., 2005. Nematode parasites of rice. In: Plant-parasitic nematodes of subtropical and tropical agriculture. CABI, UK, 87-130.

Monteiro, A.R. & Ferraz, L.C.C.B., 1988. [Encontro de Meloidogyne graminicola e primeiro ensaio de hospedabilidade no Brasil](#). Nematologia Brasileira, 17: 149-150.

Mulk, M.M., 1976. C.I.H. Descriptions of Plant-parasitic nematodes. Nº 87. CAB, St. Albans, UK

Gomes, C.B.; Steffen, R.B. & Antonioli, Z.I., 2009. [Levantamento de nematoides de galhas \(Meloidogyne spp.\) em arroz irrigado na região Sul do Brasil](#). Boletim de Pesquisa e Desenvolvimento # 87 / Embrapa (on line), 16p.