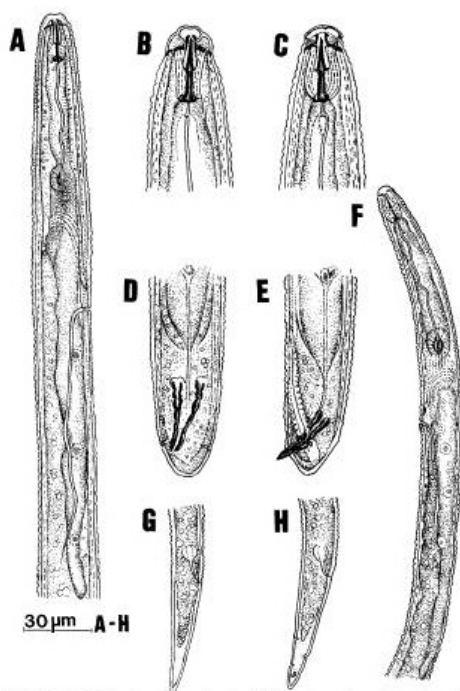
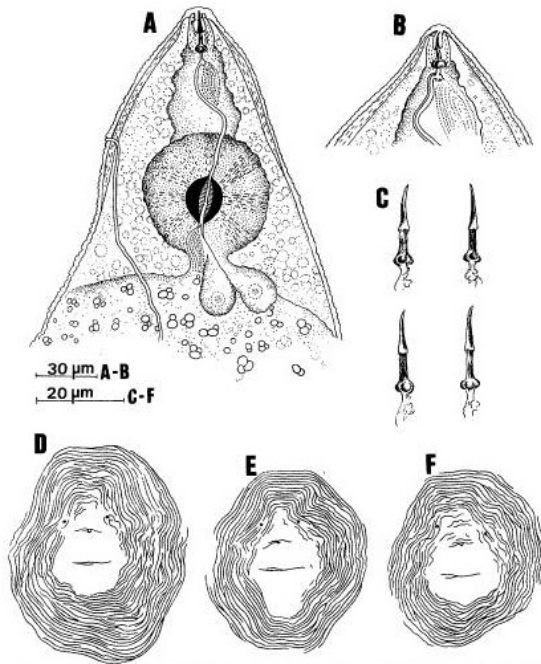




nematologia.com.br

Meloidogyne paranaensis

Carneiro, Carneiro, Abrantes, Santos & Almeida, 1996



Morfologia: figuras originais de Carneiro et al. (1996)

Diagnose molecular tratada em Carneiro et al. (2004).

Ocorrência: na descrição da espécie, consta que a população original coletada no campo procedeu de cafezal de Paranavaí, estado do Paraná, Brasil. Foi assinalada também em cafezais do estado de São Paulo e, no Exterior, da Guatemala.

Hospedeiros: o cafeeiro é o principal hospedeiro. Em teste de hospedeiros diferenciais, parasitou tomate, melancia e fumo, mas não amendoim, algodão e pimenta (reação igual à de *M. javanica*).

Súmula biológica: reprodução por partenogênese mitótica obrigatória. Machos não são incomuns.

Sintomatologia: à semelhança de *M. incognita*, causa severo descortecamento; não incita galhas radiculares típicas. Na parte aérea, observam-se crescimento reduzido, declínio geral, deficiências minerais, desfolha acentuada e morte (fotos).



Onde ler mais a respeito

Carneiro, R.M.D.G. et al., 1996. [Meloidogyne paranaensis sp. n. \(Nemata: Meloidogynidae\), a root-knot nematode parasitizing coffee in Brazil](#). Journal of Nematology, 28: 177-189.

Carneiro, R.M.D.G. et al., 2004. Identification and genetic diversity of *Meloidogyne* spp. on coffee from Brazil, Central America and Hawaii. Nematology, 6 (2): 287-298.